

雄性腹部三角形，第3—第5节愈合，具1隆脊，第6节两侧缘极拱，尾节近似于等边三角形。

标本测量	头胸甲长/mm	头胸甲宽/mm
♂	32.8	51.0
♂	33.1	46.9
♀	21.0	29.4
♀	16.4	23.5

标本颜色 身体土黄色，头胸甲覆有绿色斑块及斑点，螯足覆有褐绿色斑块及斑点。步足指节、螯足指节末半部及身体腹面土黄色。

生境 生活于7—107 m，砂质泥、软泥、泥质砂及粗砂质浅海底。

模式标本产地 不详。

地理分布 浙江、福建、广东、广西、台湾、香港、南沙群岛；日本，澳大利亚，越南，印度尼西亚，菲律宾，马来群岛，新加坡，泰国，印度，马达加斯加。

(72) 疾进蜉 *Charybdis (Goniohellenus) vadorum* Alcock, 1899 (图 90, 图版 X: 6)

Charybdis (Goniohellenus) hoplites var. *vadorum* Alcock, 1899: 67.

Charybdis (Gonihellenus) sinensis Gordon, 1930: 522; 1931: 534, figs. 11–12 c, d, d'; Shen, 1934: 44, figs. 9–10.

Charybdis vadorum: Stephenson, 1967: 13; Naiyanetr, 1998: 71; Ng & Davie, 2002: 373.

Goniohellenus vadorum: Serène & Soh, 1976: 16.

Charybdis (Goniohellenus) vadorum: Chopra, 1935: 493, pl. 9, fig. 2; Leene, 1938: 114, figs. 63–65; Shen, 1940: 84; 1940 a: 222; Shen & Dai, 1964: 58; Stephenson, 1972 b: 35; Dai *et al.*, 1986: 222–223, pl. 30(2), fig. 133; Dai & Yang, 1991: 243–244, pl. 30(2), fig. 133; Wee & Ng, 1995: 53–55, fig. 26 A–H; Apel & Spiridonov, 1998: 220–223, figs. 37–38.

Archias sexdentatus Paulson, 1875: 56, pl. 8, figs. 3 a, 3 b; Nobili, 1906: 198.

?*Charybdis philippinensi* Ward, 1942: 5, figs. 7–8.

标本采集地 76♂♂80♀♀，南海 (23°30'N, 117°00'E—20°30'N, 111°00'E—18°15'N, 109°15'E), 14—34 m, 软泥, 1959. VII. 17—19; 55♂♂62♀♀，南海 (20°00'N, 114°00'E—21°30'N, 110°30'E—20°45'N, 111°00'E), 7—94 m, 软泥、砂质泥, 1959. VII. 7—19; 571♂♂574♀♀，南海 (23°30'N, 117°00'E—21°30'N, 112°30'E—18°15'N, 109°15'E), 7—34 m, 软泥、砂质泥, 1959. X. 18—XII. 23; 279♂♂371♀♀，南海 (23°30'N, 117°00'E—21°30'N, 112°30'E—21°15'N, 112°00'E—20°45'N, 111°00'E), 7—36 m, 软泥、砂质泥, 1960. I. 5—II. 16; 282♂♂364♀♀，南海 (23°30'N, 117°00'E—21°30'N, 112°30'E—21°15'N,

112°00'E—20°45'N, 110°45'E), 6—36 m, 软泥, 1960. IV. 3—14; 3♀♀, 广西北部湾 (20°30'N, 109°45'E), 22 m, 软泥, 1959. XII. 12; 1♂, 广西北部湾 (20°45'N, 109°30'E), 19 m, 软泥, 1959. XII. 14; 1♀, 广西北部湾 (20°30'N, 109°30'E), 21 m, 软泥, 1959. XII. 11; 2♀♀, 广西北部湾 (21°00'N, 109°15'E), 20 m, 软泥, 1959. XII. 22; 1♂1♀, 广西北部湾 (19°00'N, 107°30'E), 65 m, 软泥, 1959. XII. 18; 1♀, 广西北部湾 (18°00'N, 106°30'E), 18 m, 软泥, 1959. XII. 12; 1♂, 广西北部湾 (20°30'N, 109°30'E), 16 m, 砂质泥, 1960. II. 13; 2♂♂1♀, 广西北部湾 (20°45'N, 109°15'E), 22 m, 软泥, 1960. II. 16; 1♀, 广西北部湾 (21°00'N, 108°30'E), 35 m, 软泥, 1960. II. 16; 1♀, 广西北部湾 (20°15'N, 109°00'E), 35 m, 软泥, 1960. II. 11; 1♂, 广西北部湾 (21°30'N, 108°30'E), 11 m, 砂质泥, 1960. II. 17; 1♂1♀, 广西北部湾 (21°00'N, 109°15'E), 35 m, 软泥, 1960. II. 16; 1♂, 广西北部湾 (20°00'N, 106°30'E), 26 m, 软泥, 1960. II. 10; 5♂♂1♀, 广西北部湾 (19°45'N, 106°00'E), 16 m, 软泥, 1960. II. 8; 1♂, 广西北部湾 (21°00'N, 109°15'E), 20 m, 砂质泥, 1960. IV. 21; 8♂♂13♀♀, 广西北部湾 (20°30'N, 109°45'E), 14 m, 砂质泥, 1960. IV. 17; 1♂, 广西北部湾 (21°45'N, 109°15'E), 23 m, 砂质泥, 1960. IV. 20; 1♂, 广西北部湾 (21°00'N, 109°15'E), 25 m, 软泥, 1960. IV. 21; 1♂1♀, 广西北部湾 (19°45'N, 109°00'E), 24 m, 砂质泥, 1960. IV. 18; 3♂♂4♀♀, 广西北部湾 (20°30'N, 109°45'E), 15 m, 软泥, 1960. VII. 14; 1♂, 广西北部湾 (20°45'N, 109°15'E), 23 m, 软泥, 1960. VII. 16; 1♂, 广西北部湾 (20°15'N, 109°00'E), 33 m, 软泥, 1960. VII. 13; 1♂, 广西北部湾 (20°30'N, 108°30'E), 12 m, 砂质泥, 1960. VII. 18; 1♂, 广西北部湾 (21°00'N, 108°30'E), 28 m, 泥质砂, 1960. VII. 4; 3♂♂1♀, 广西北部湾 (19°15'N, 108°30'E), 35 m, 砂质泥, 1960. VII. 8; 2♀♀, 广西北部湾 (20°00'N, 106°30'E), 30 m, 砂, 1960. VII. 12; 10♂♂16♀♀, 广西北部湾 (19°45'N, 106°00'E), 17 m, 泥, 1960. VII. 6; 4♀♀, 广西北部湾 (19°30'N, 106°00'E), 22 m, 泥质砂, 1960. VII. 7; 2♂♂, 广西北部湾 (20°45'N, 109°30'E), 21 m, 软泥, 1960. VII. 17; 4♂♂2♀♀, 广西北部湾 (20°30'N, 109°45'E), 15 m, 软泥, 1960. XI. 9; 1♀, 广西北部湾 (20°45'N, 109°15'E), 24 m, 软泥, 1960. XI. 12; 1♂, 广西北部湾 (19°45'N, 109°00'E), 25 m, 砂质泥, 1960. X. 8; 1♀, 广西北部湾 (19°15'N, 108°30'E), 38 m, 泥质砂石砾, 1960. X. 17; 1♂, 广西北部湾 (18°00'N, 106°30'E), 24 m, 砂质泥, 1960. X. 25; 7♂♂10♀♀, 广西北部湾 (19°45'N, 106°00'E), 16 m, 砂质泥, 1960. XI. 6; 2♀♀, 广西北部湾 (19°30'N, 106°00'E), 22 m, 泥质砂, 1960. XI. 6; 1♂1♀, 广西北部湾 (18°30'N, 106°00'E), 20 m, 砂质泥, 1960. X. 20; 1♂2♀♀, 广西北海, 1992. III. 20; 1♂, 广西北海, 1978. X. 11; 2♂♂5♀♀, 广西东兴, 1992. III. 25; 8♂♂1♀, 广东闸坡, 1987. XI. 3; 8♂♂11♀♀, 广东闸坡, 1987. XI. 4; 2♂♂, 广东闸坡, 1987. XI. 5; 4♂♂, 广东南沃岛, 1988. XI. 6; 1♂, 福建平潭, 1984. VIII. 28; 1♂, 福建厦门, 1978. IV. 18; 2♂♂5♀♀, 福建崇武, 1996. X. 26.

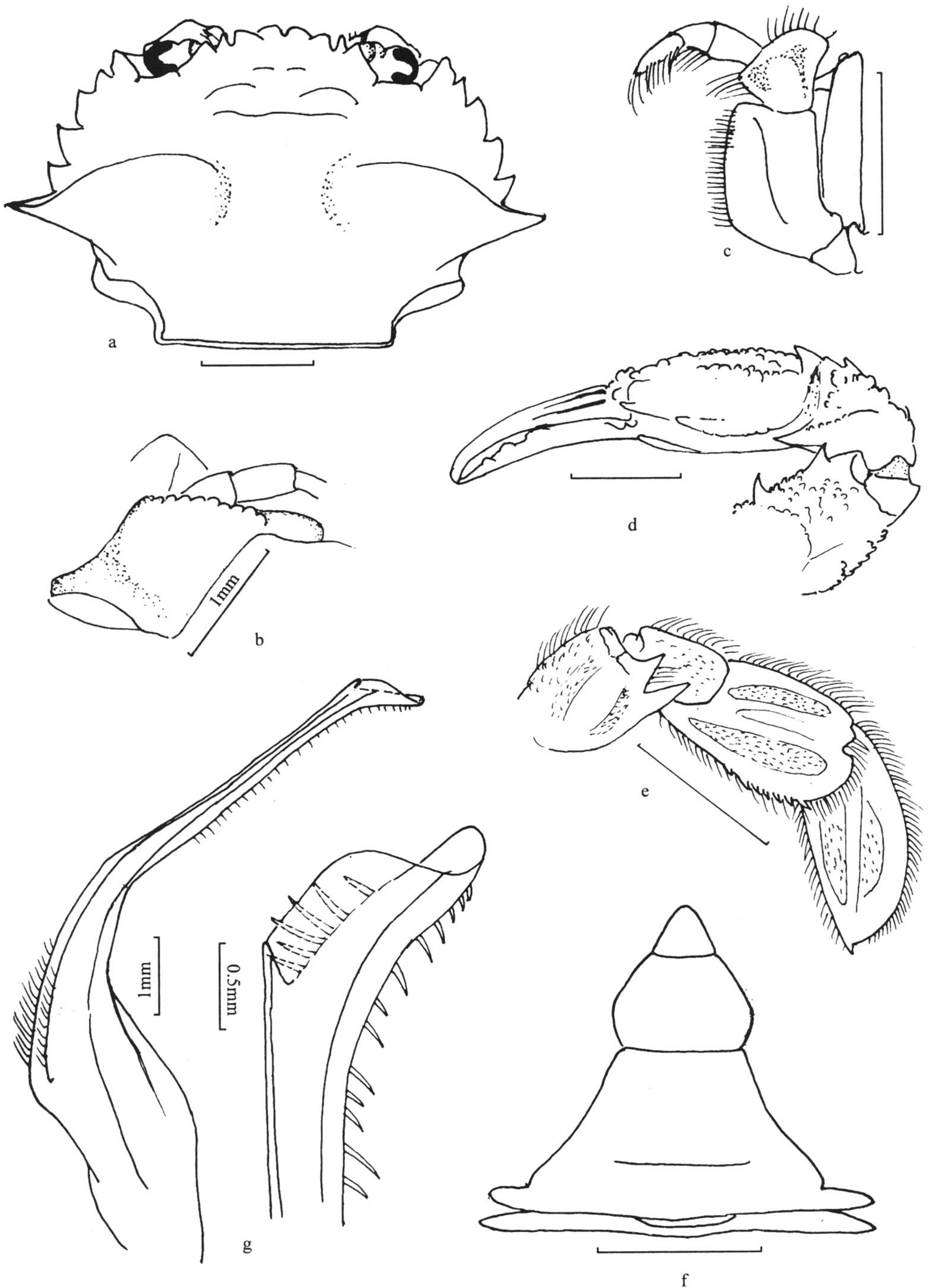


图 90 疾进蛭 *Charybdia (Goniohellenus) vadorum* Alcock

a. 头胸甲; b. 第 2 触角基节; c. 第 3 颚足; d. 右螯足; e. 游泳足; f. 雄性腹部; g. 雄性第 1 腹肢及其末端放大

(标尺: 未注明者均为 5 mm)

形态描述 头胸甲宽约等于长的 1.6 倍，表面分区清楚，具绒毛和显著的颗粒团，侧胃区各有 1 颗粒团，中胃区具 1 倒“Y”形颗粒团，其前部具 1 横行颗粒线，心肠区具 1 大“Y”形颗粒团，中鳃区各有 1 显著的颗粒团，前鳃区各有 1 横行的颗粒线。额分 6 齿，中央 1 对位置稍低，以 1 “V”形缺刻相隔，第 1 侧齿大于第 2 侧齿，两者的间隔窄而深。内眼窝齿尖锐，腹眼窝缘光滑。前侧缘分 6 齿，第 1 齿向前侧方突出，第 2—第 4 齿依次增大，第 5 齿较第 4 齿小，第 6 齿长于所有各齿，呈锐刺状，向两侧突出。

第 2 触角基节具 1 低平的颗粒隆脊。

螯足长约等于头胸甲长的 2 倍，表面具鳞状突起，长节前缘具 2 齿，后缘及腹缘末端各具 1 小刺，腕节内末角具 1 壮刺，外角 2 刺，掌节共具 6 条隆脊，背面 2 条末端具 1 刺，指节短于掌部，基部附近具 2 刺。

游泳足长节后缘具 2 刺，前节后缘具 6—8 刺。

雄性第 1 腹肢弯指向外侧，末半部外侧具小刺，末端匙形，内侧、外侧具许多小刺。

雄性腹部三角形，第 3—第 5 节愈合，第 6 节宽大于长，两侧缘十分拱起，尾节三角形，长度大于基缘宽。

标本测量	头胸甲长/mm	头胸甲宽/mm
♂	15.4	25.5
♂	16.5	26.5
♀	18.7	23.3

标本颜色 酒精浸泡标本呈土黄色。

生境 生活于 10—90 m 砂质泥、软泥、泥质砂及粗砂质浅海底，但大多发现于 10—30 m 浅海。

模式标本产地 不详。

地理分布 福建、广东、广西、香港；越南，泰国，马来西亚，印度尼西亚，菲律宾，印度，波斯湾，红海。

分类讨论 Chopra (1935) 认为 *C. (Gonihellenus) sinensis* Gordon, 1930 应为本种的同物异名。而 *C. philippinensi* Ward, 1942 总的形态与本种十分相似，但仍需重新察看 *C. philippinensi* Ward, 1942 模式标本后才能确定 (Stephenson, 1972b; Wee 和 Ng, 1995)。

4) 角神蜆亚属 *Gonioneptunus* Ortmann, 1893

Gonioneptunus Ortmann, 1893: 79; Alcock, 1899: 48–49; Leene, 1938: 18; Sakai, 1976: 353, 363; Dai et al., 1986: 208; Dai & Yang, 1991: 227; Wee & Ng, 1995: 12.

头胸甲前缘明显小于后缘，后缘几乎直，与侧后缘相连呈角状。额部中央 4 齿较侧